

동화농장 사례를 통해 보는

# 농장 생산성 향상 방안

동화농장 대표 정 해 옥

# 개 요

- 농장소개 & 이력
- 주요 생산성적 & 목표
- 질병 & 생산성 안정화 흐름
- 농장 안정화 유지 방안



# 농장 소개

상시 모돈 두수	110두
사육 두수	1,600두
사육 형태	일관 사육
관리 시스템	2주간 관리
질병 현황	PRRS 음성 돈군 유지



# 농장 이력

- 05' 5월 창업농 후계농업인 선정
- 06' 9월 네덜란드 PTC+ 교육 수료
- 10' 10월 친환경축산물 인증 (무항생제)
- 11' 6월 가축사육업 HACCP 지정
- 12' 1월 진주시 우수농업경영인 선정
- 12' 6월 농협중앙회 양돈분야 축산대상 수상
- 13' 7월 농업마이스터 지정



# 주요 생산성적 및 목표

## ■ 2012~13년 주요 생산성적 비교

구 분	2012년	~2013년 9월
상시모돈수	117.1	115.5
수 태 율	96.0 %	96.9 %
분 만 율	93.2 %	93.4 %
평 균 총 산	12.8	12.9
평 균 실 산	11.6	11.9
평 균 이 유	10.6	10.8
평균 비생산일수	26	25.6
모 돈 회 전 율	2.5	2.48
P S Y	26.4	26.7

### ⚡ 동화농장의 관리포인트

- PRRSV 음성 돈군 유지
- 내 · 외부 차단방역
- 기본에 충실한 사양관리
- 기록 관리 철저
- 기록 전산화를 통한 분석
- 시스템에 의한 생산성적 향상 집중 관리
- 지속적 컨설팅&모니터링

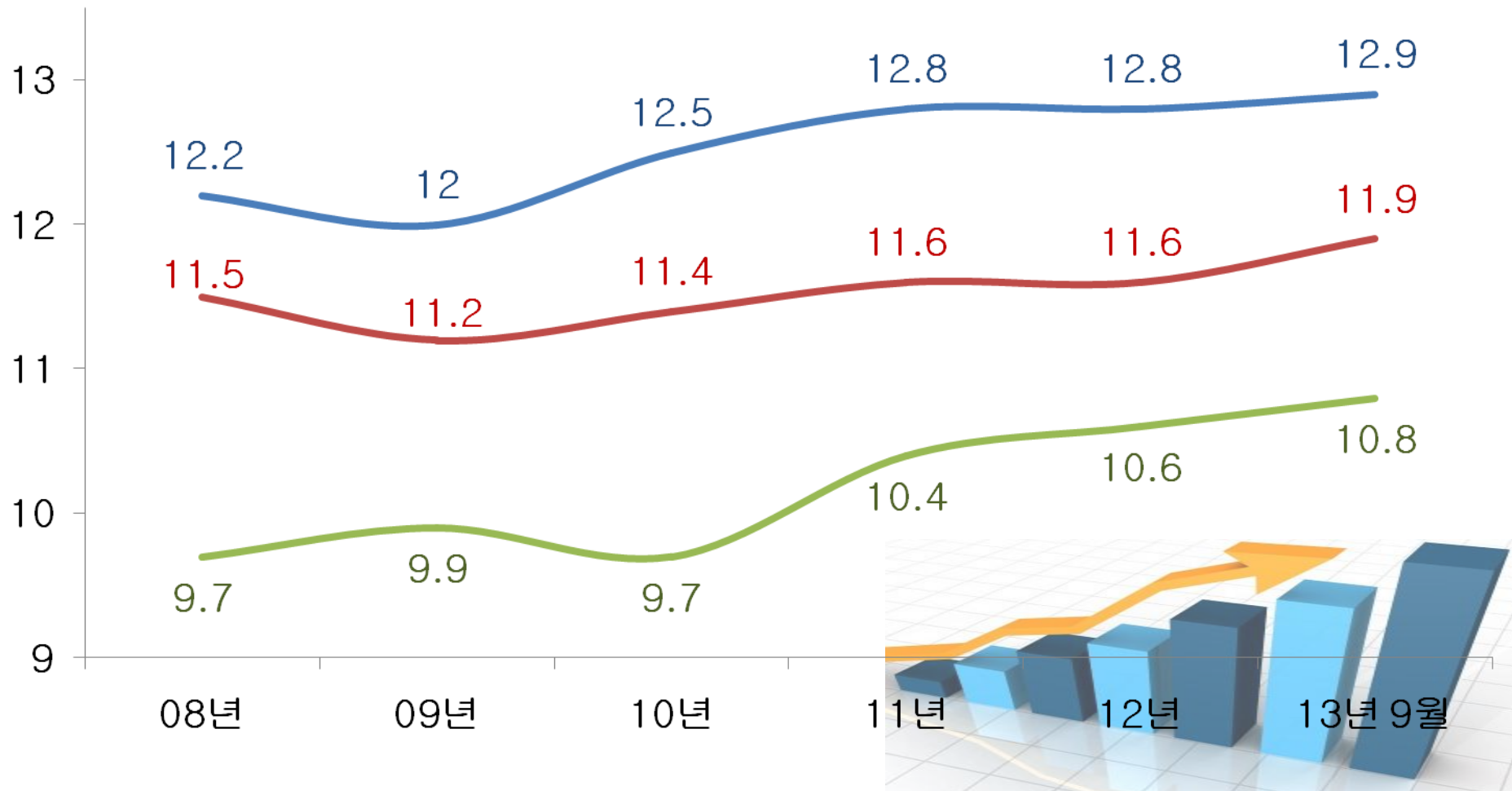
## ■ 13년 생산목표

P S Y	M S Y	W S Y
27두	26두	342,000kg

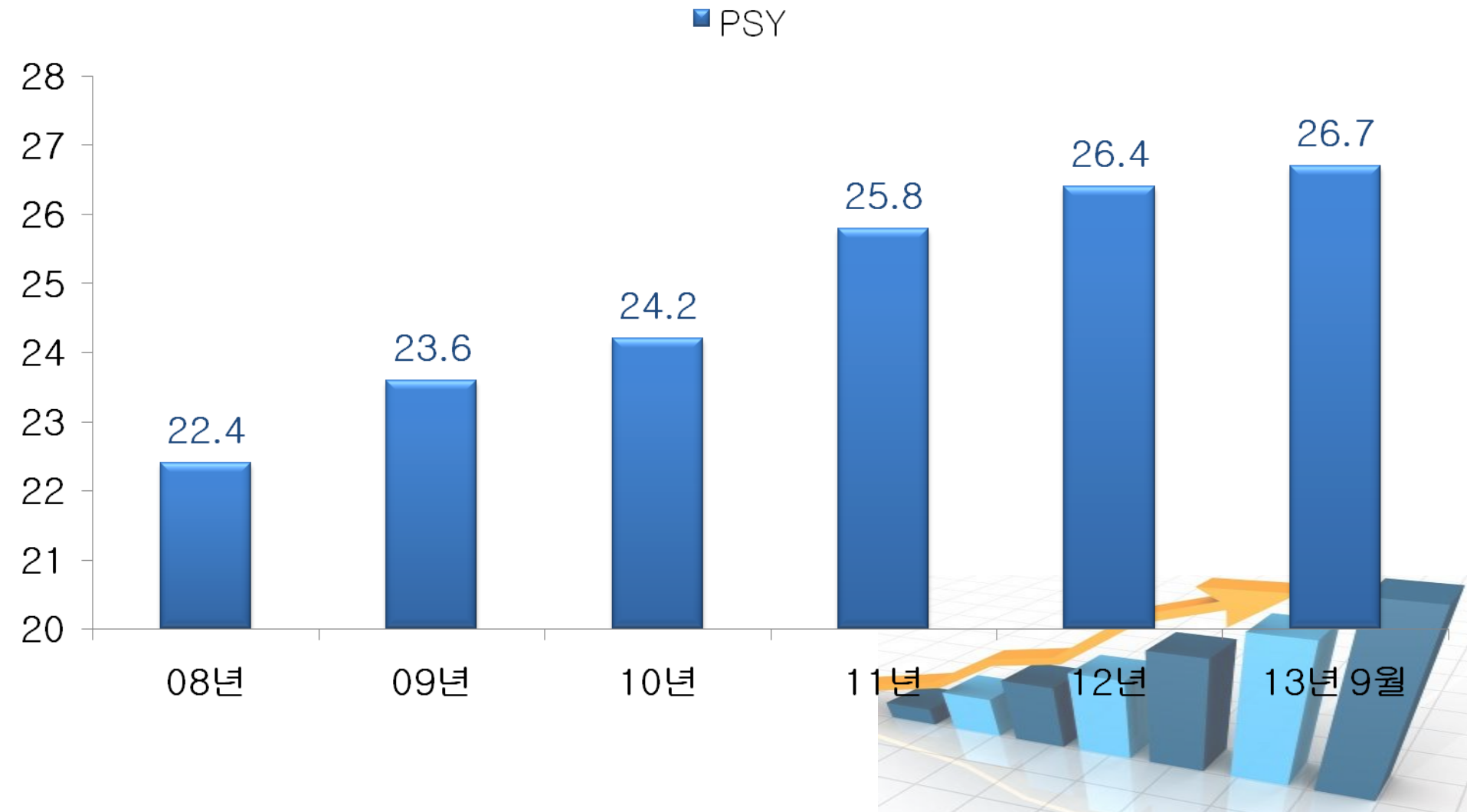


# 주요 생산성적 변화 (산자수)

— 총산자수 — 실산자수 — 이유두수

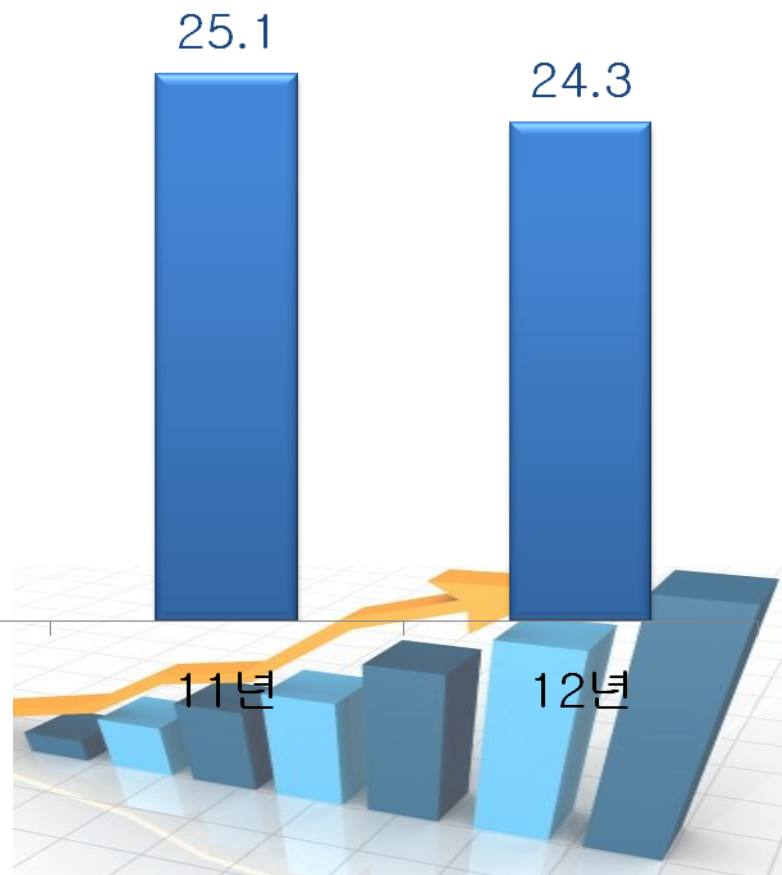
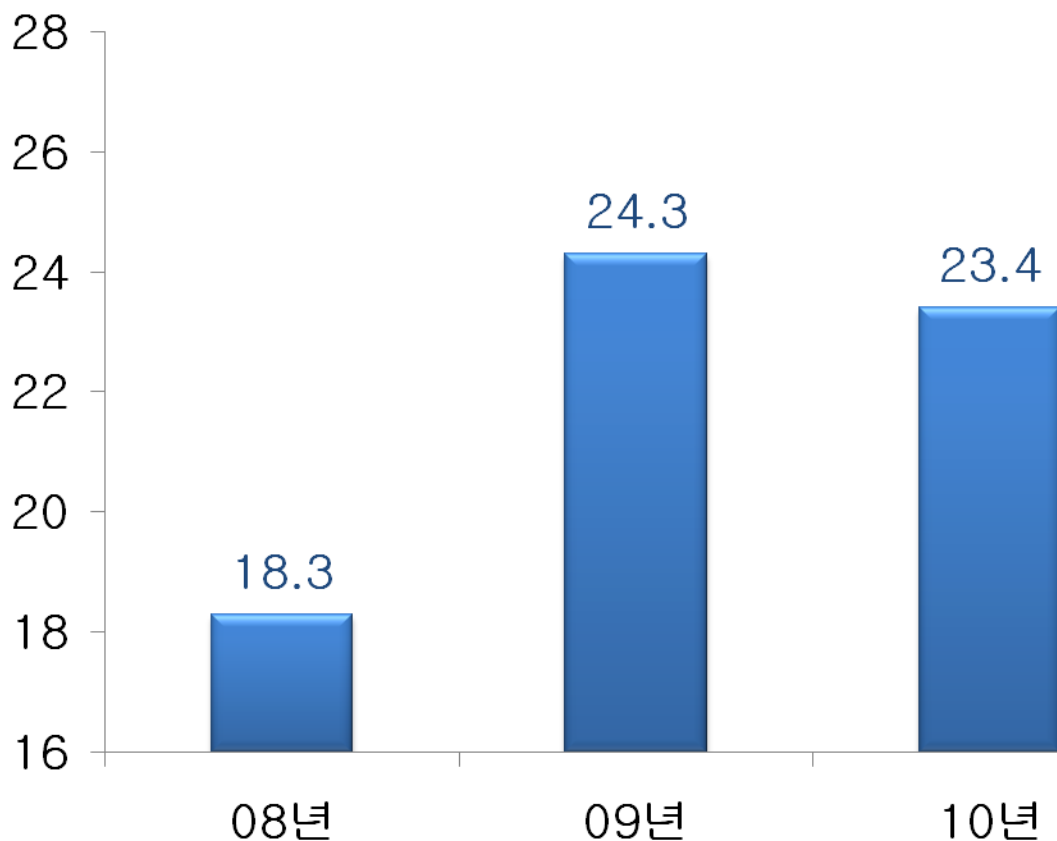


# 주요 생산성적 변화 (PSY)



# 주요 생산성적 변화 (MSY)

■ MSY





# 질병 & 생산성 안정화 흐름

## ■ 동화농장 Time Line

모돈100두  
규모 임대  
농장 운영  
(밀양)  
2003' 10.

네덜란드  
PTC+  
교육 수료  
2006'

진주 임대  
농장 매입  
2006' 10.

시설 현대화.  
부경양돈농협  
컨설팅, 농장  
디팜 실시  
2008'

2005'  
모돈130두  
규모 임대  
농장 2곳  
운영 (진주,  
하동)

2006' 하반기  
소모성질병 &  
PRRS 상재.  
폐사율 30%

2007'  
소모성 질  
환으로 생  
산성 저하.  
농장 폐쇄  
결정



# 질병 & 생산성 안정화 흐름

## ■ 동화농장 Time Line

PIC

PRRS음성

후보돈 입식

09' 02.

PSY- 25.8두

MSY- 25.1두

2011'

PSY- 27두 ?

MSY- 26두 ?

2013'

2010'

PSY- 24.2두

MSY- 23.4두

2012'

PSY - 26.4두

MSY - 24.3두



# 질병 & 생산성 안정화 유지 방안

## 1. 지속적인 질병 모니터링 실시

혈청 모니터링 검사 실시  
(분기1회, 전 돈군)



09년 2월  
PIC  
PRRS 음성  
후보돈  
도입 후

돈사  
환경  
정돈



현 재

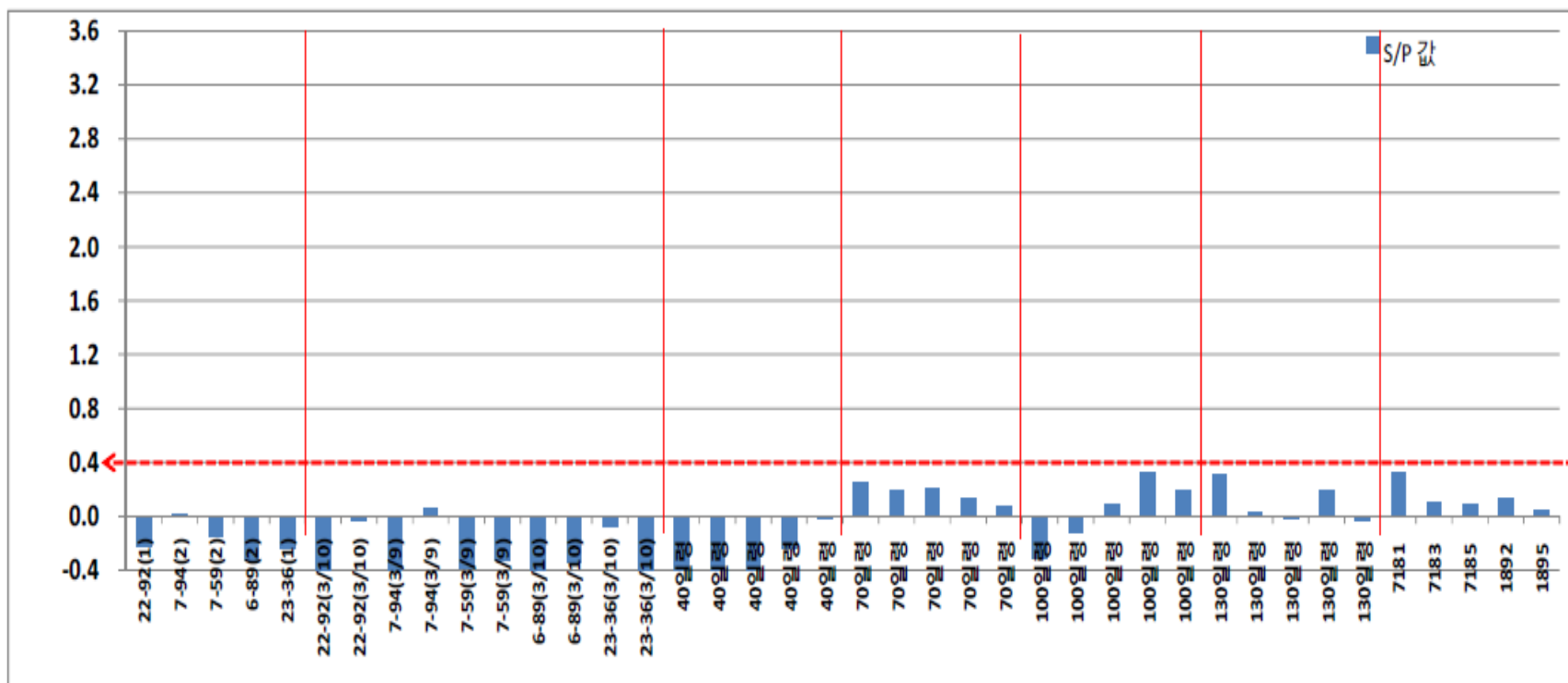
도체 병변 검사 실시  
(도축장)



PRRSV 음성 후보돈 도입 유지  
정기적 모니터링을 통한 질병 안정화 노력

# 질병 & 생산성 안정화 유지 방안

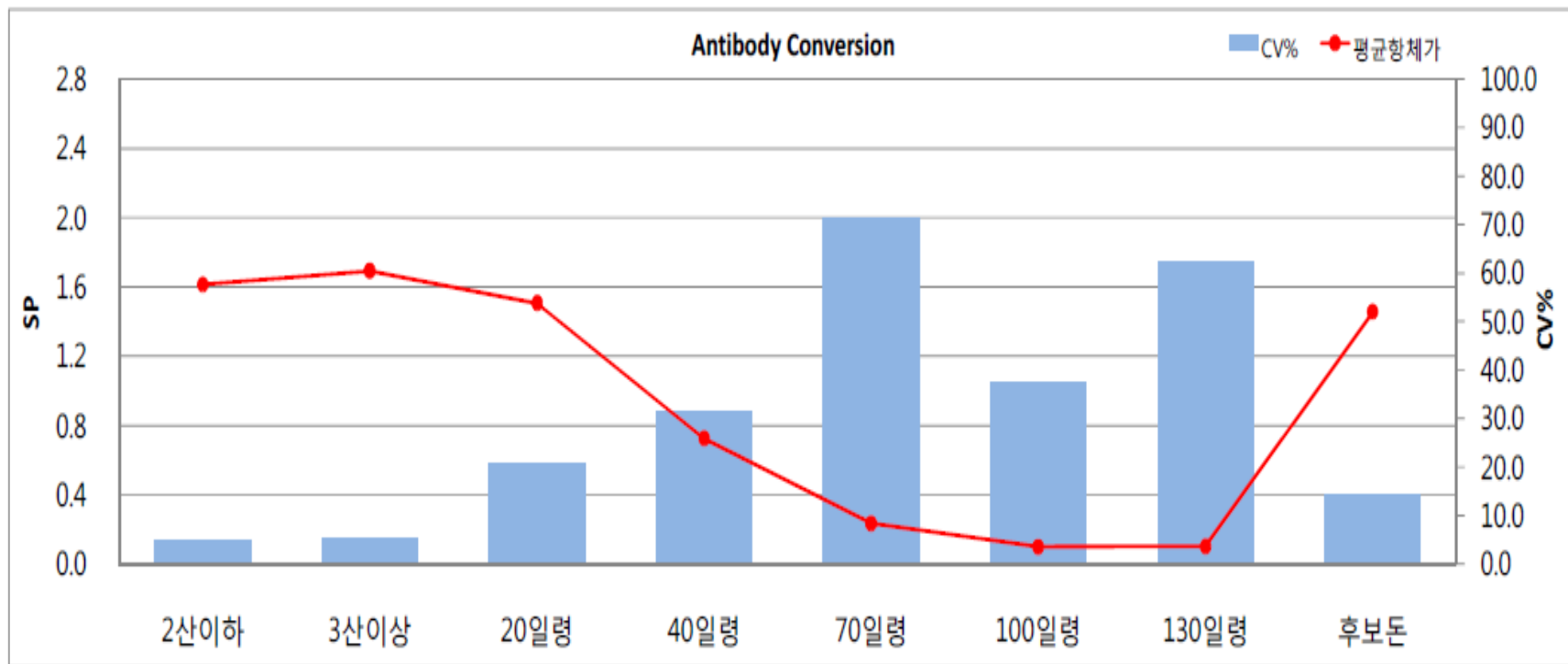
## 혈청 모니터링 검사 결과



PRRSV 전구간 항원, 항체 음성 유지

# 질병 & 생산성 안정화 유지 방안

## 혈청 모니터링 검사 결과



췌코바이러스 항원 전구간 음성  
모든, 자돈군 안정적인 항체가 형성



# 질병 & 생산성 안정화 유지 방안

## 도체 병변 검사 결과 (도축장)

도축 일자	출하 두수	검사 두수	홍막 염(+)	심낭 염(+)	간백반		홍막 폐렴 (+)	유행성페렴 지수						유행성페렴 집계			위축성비염(1~5)						위축성비염 집계		폐부 중	기타
					1	2		1~10	11~20	21~30	31~40	41~50	50이상	전체	1~20	21이상	0	1	2	3	4	5	0~2	3~5		
10/04/27	41	20	2														1	4					5		1	
	비율	48.8	10.0														20.0	80.0					100.0		5.0	
10/10/14	41	20	2														1	3	1				5		7	
	비율	48.8	10.0														20.0	60.0	20.0				100.0		35.0	
12/03/27	42	20															3	1	1				5		3	
	비율	47.6															60.0	20.0	20.0				100.0		15.0	
12/09/21	40	20						3	2					5	5										3	
	비율	50.0						15.0	10.0					25.0	25.0										15.0	
12/11/09	40	20						4	3					7	7			4	1				5		2	
	비율	50.0						20.0	15.0					35.0	35.0			80.0	20.0				100.0		10.0	
13/04/30	42	20						6	4					10	10			3	2				5			
	비율	47.6						30.0	20.0					50.0	50.0			60.0	40.0				100.0			

출하돈에 대한 실제 병변 확인

(홍막염, 홍막폐렴, 심낭염, 유행성페렴, 간백반, 위축성비염)

# 질병 & 생산성 안정화 유지 방안

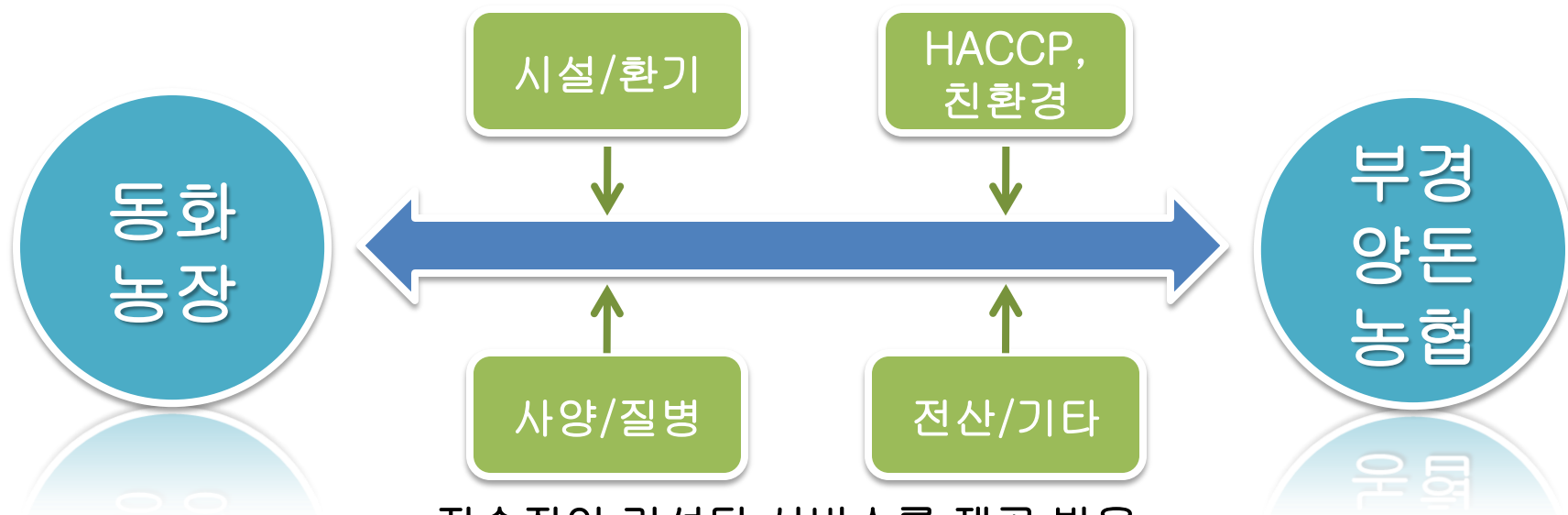
## 지속적인 질병 모니터링

1. 정기적이고 지속적인 질병 모니터링 실시
2. 모니터링 결과와 현장 비교
3. 개선점도출 및 수의사 처방에 의한 적절한 조치
4. 질병 외적인 측면 개선 필요 시 추가 컨설팅 실시
  - 사양관리/시설 및 환기시스템 점검 등
5. 도축장 도체병변검사를 통한 개선 여부 모니터링



# 질병 & 생산성 안정화 유지 방안

## 2. 부경양돈농협 연계 컨설팅



지속적인 컨설팅 서비스를 제공 받음  
개선점에 대해 농장과 조합간의 피드백/논의  
우수 농가 사례 발굴 및 타 농가에 벤치마킹 사례 제공  
양돈 농가와 양돈조합의 Win & Win 전략 필요

# 질병 & 생산성 안정화 유지 방안

## 2. 부경양돈농협 브랜드 농가

1. 평균 지육율 : 76~77%
2. 규격돈 장려금 지급
  - 지육체중 85~93 Kg
  - 등지방 두께 18~28mm
3. 고품질 장려금
  - 1+ 등급, 1등급 장려금 지급
4. HACCP, 무항생제축산물 인증 인센티브
  - 박피 ~ 탕박 변경되는 수율에 인센티브 적용



⇒ 출하두당 매출액(수취단가) 증가 요인!!!

# 질병 & 생산성 안정화 유지 방안

## 3. 기록 관리 및 전산 시스템 활용



월별/연간 자료분석관리

# 질병 & 생산성 안정화 유지 방안

## 기록 관리 철저!!!

농장 방문기록부 및 소독 확인

연월일	방문시간	차량번호	방문자	소독유무	확인자	비고
10.15	방문 1시	2012	방문자	가	km.	
1.8	방문 2시	"	"	가	km	
1.12	방문 4시	방문차	"	"	km	
1.12	방문 2시	방문차	방문차 1196	"	km	
1.11	방문 7시	방문차	방문차	"	km.	
1.13	방문 2시	방문차	방문차 (1196)	"	km	
1.14	방문 1시	방문차	"	"	km	

돈사 내외부 소독 실시 기록부

연월일	소독실시대상	소독종류	소독약품	소독장비	소독실시자	비고
10.12	방문차	방문차	방문차	방문차	km.	
1.11	방문차	"	"	"	km	
1.18	"	"	"	"	km	
1.12	"	"	"	"	km	
1.30	"	"	"	"	km	
1.1	"	"	"	"	km	
1.1	"	"	"	"	km	

주사침 및약품사용기록부

일지	돈사 /돈	계재번호 /돈수	사용목적	투여방법	사용약품명	투여량 (돈/돈)	주사침사용 사용 개수	주사침 폐기 여부	주사침 폐기 일
1.19	(돈사)	11주	방문차	방문차	방문차	1.11	11		1.19
1.19	방문차	20-21, 22-23, 24-25, 26-27	방문차	방문차	방문차	1.11	11		1.19
1.19	방문차	20-21, 22-23, 24-25, 26-27	방문차	방문차	방문차	1.11	11		1.19
1.19	방문차	20-21, 22-23, 24-25, 26-27	방문차	방문차	방문차	1.11	11		1.19
1.19	방문차	20-21, 22-23, 24-25, 26-27	방문차	방문차	방문차	1.11	11		1.19
1.19	방문차	20-21, 22-23, 24-25, 26-27	방문차	방문차	방문차	1.11	11		1.19
1.19	방문차	20-21, 22-23, 24-25, 26-27	방문차	방문차	방문차	1.11	11		1.19
1.19	방문차	20-21, 22-23, 24-25, 26-27	방문차	방문차	방문차	1.11	11		1.19
1.19	방문차	20-21, 22-23, 24-25, 26-27	방문차	방문차	방문차	1.11	11		1.19
1.19	방문차	20-21, 22-23, 24-25, 26-27	방문차	방문차	방문차	1.11	11		1.19

농장 HACCP 차단방역 관련 소독일지 및 방명록 작성  
주사침,약품사용기록 및 출하관리기록 철저

# 질병 & 생산성 안정화 유지 방안

## 기록 관리 철저!!!

2020년 1월 1일 ~ 2020년 1월 31일

날짜	모든번호	구분	1차출산/양면	2차출산/양면	비고	양면비율	비고
1/1	19-12	제면	○	○	F1	19-24	✓
1/2	16-2	제면	○	○	F1	16-12	✓
1/3	14-6	제면	○	○	F1	14-24	✓
1/4	11-20	제면	○	○	F1	11-24	✓
1/5	17-12	제면	○	○	F1	17-24	✓
1/6	18-11	제면	○	○	F1	18-24	✓
1/7	19-24	제면	○	○	F1	19-24	✓
1/8	16-24	제면	○	○	F1	16-24	✓
1/9	14-24	제면	○	○	F1	14-24	✓
1/10	11-24	제면	○	○	F1	11-24	✓
1/11	17-24	제면	○	○	F1	17-24	✓
1/12	18-24	제면	○	○	F1	18-24	✓
1/13	19-24	제면	○	○	F1	19-24	✓
1/14	16-24	제면	○	○	F1	16-24	✓
1/15	14-24	제면	○	○	F1	14-24	✓
1/16	11-24	제면	○	○	F1	11-24	✓
1/17	17-24	제면	○	○	F1	17-24	✓
1/18	18-24	제면	○	○	F1	18-24	✓
1/19	19-24	제면	○	○	F1	19-24	✓
1/20	16-24	제면	○	○	F1	16-24	✓
1/21	14-24	제면	○	○	F1	14-24	✓
1/22	11-24	제면	○	○	F1	11-24	✓
1/23	17-24	제면	○	○	F1	17-24	✓
1/24	18-24	제면	○	○	F1	18-24	✓
1/25	19-24	제면	○	○	F1	19-24	✓
1/26	16-24	제면	○	○	F1	16-24	✓
1/27	14-24	제면	○	○	F1	14-24	✓
1/28	11-24	제면	○	○	F1	11-24	✓
1/29	17-24	제면	○	○	F1	17-24	✓
1/30	18-24	제면	○	○	F1	18-24	✓
1/31	19-24	제면	○	○	F1	19-24	✓

분만대장

날짜	모든번호	산자	중산	사산	미라	제미	기형	도태	실.산	비고
1/14	14-37(39)	1	14	1	3				14	4-23
1/16	20-70	1	14	3	2				12	기타
1/17	20-80	1	12	1	2				9	기타
1/4	20-84	1	14	1					13	기타
1/20	20-32	1	11						11	기타
1/19	19-17(15)	1	14	1					13	기타
1/21	21-18(34)	1	2						2	기타
1/20	20-38	1	12	1					11	기타
1/20	20-19	1	16	1	1				14	기타
1/20	20-17(14)	1	13	2					11	기타
1/20	20-61	1	16						16	기타
1/19	19-67	1	14	2					12	기타
1/20	20-49	1	11	1	1				9	기타
1/20	20-45	1	9						8	기타

1. 분만목수: 13목  
 2. 중산자수: 174두(13.3%)  
 3. 생사사고: 사산(9두): 1.1%  
 미라(9두): 1.1%  
 4. 풍유개시두수: 116두(12%)

이유대장

날짜	모든번호	산자	분만일자	중산일자	사산일자	도태일자	기형일자	실.산일자	비고
1	14-12	1	9.1	14					기타
2	16-24	1	9.2	16	41				기타
3	14-14	1	9.2	11					기타
4	16-2	1	9.1	13					기타
5	18-20	1	9.2	16	21				기타
6	19-41	1	9.2	14	11				기타
7	18-20	1	9.2	20					기타
8	18-21	1	9.2	16	22				기타
9	18-6	1	9.2	14	23				기타
10	18-70	1	9.2	11	21				기타
11	19-21	1	9.2	13	21				기타
12	14-24	1	9.2	11	21				기타
13	18-1	1	9.2	13					기타
14	18-24	1	9.2	13	21				기타
15	18-24	1	9.2	13	21				기타
16	18-24	1	9.2	13	21				기타

1. 분만목수: 13목  
 2. 중산자수: 174두(13.3%)  
 3. 생사사고: 사산(9두): 1.1%  
 미라(9두): 1.1%  
 4. 풍유개시두수: 116두(12%)

농장일보 및 교배, 분만, 이유대장 등의 기록 관리  
 부경양돈농협 전산시스템에 직접 입력



# 질병 & 생산성 안정화 유지 방안

## 기록전산화 - 월 단위 피드백

부경양돈농협

양돈종합지령실

Prog. ID : S34410

농장명 : 동화-경해축

산출기간 : 2012-10-01에서 2013-09-30까지

### 기간별 생산성적

Tel :

Fax :

Hand :

	12-10-01	12-11-01	12-12-01	13-01-01	13-02-01	13-03-01	13-04-01	13-05-01	13-06-01	13-07-01	13-08-01	13-09-01	합계	평균	목표값
상시모돈수	116.1	114.6	115.5	116.5	120.4	120.4	120.1	116.9	115.7	112.1	108.8	107	1388.1	115.5	0
후보돈포함상시모돈수	127.2	126.4	126.1	126.5	132.1	134.1	133.6	131.7	126.7	122.4	116.6	109.7	1517.1	126.4	0
기말재고모돈평균산차	2.6	2.6	2.6	2.6	2.6	2.6	2.5	2.5	2.5	2.5	2.6	2.8	31	2.6	3
모돈전입율	0	53.1	51	49.7	54.2	48.9	50.6	50.4	52.6	42	0	0	452.5	37.7	40
교배복수	35	26	25	22	24	26	30	27	24	16	23	22	302	25.2	0
초교배복수	2	5	4	5	3	4	5	6	4	5	3	6	52	4.3	0
평균초교배일령	263	270.4	273.6	257	233.7	235.5	267	240.2	257.6	225.6	246.7	226.6	3017.5	251.5	240
평균재귀일	6	6.1	6.9	5.4	6	7.6	6.6	6.4	9.1	5.2	9.3	7.5	90.1	7.5	5.5
7일내재귀율	67.9	69.5	64.7	64.1	60.5	60	61.7	64.2	65	100	63.3	61.3	1072.2	69.4	90
유산	0	0	0	0	0	0	0	0	0	0	0	0	0	0	0
분만예정돈임신사고복수	1	1	3	0	4	0	0	3	2	1	3	2	20	2.2	0
분만복수	25	29	22	24	21	24	25	31	23	24	19	21	268	24	0
분만율	96.2	96.7	88	100	84	100	100	91.2	92	96	86.4	91.3	1121.6	93.5	85
보정분만율	100	100	95.7	100	87.5	100	100	91.2	95.8	100	95	95.5	1160.7	96.7	86
유산(사고일)	0	0	0	0	0	0	0	0	0	0	0	0	0		0
평균임신기간	113.9	113.6	113.9	113.6	114.3	114.1	113.7	113.5	113.7	114.2	114	114	1366.7	113.9	115
평균총산	12.5	12.3	12.6	12.5	13.1	13.6	13.3	12.7	12.7	12.5	12.3	13.6	154.1	12.6	13.3
평균실산	11.6	11.3	11.5	11.5	12.2	12.9	12.5	11.7	11.3	10.8	11.2	12.6	141.1	11.8	12.3
생사자돈사고율	7.1	8.4	10	8	6.9	6.9	6.3	7.6	10.6	13.3	9	7.7	102	8.5	8
수태율(46일까지)	100	96.7	92	100	92	100	100	97.1	96	100	90.9	95.7	1160.4	96.7	95
이유복수(대모돈포함)	24	21	22	32	22	22	25	23	22	24	33	19	269	24.1	0

월 단위로 전산성적 보고서를 피드백 받음, 실시간 조회 가능  
최근 1년간의 성적 변화를 확인하며 문제점 도출 및 개선방향 결정

전산성적 요약분석 피드백을 통한 목표 대비 당월 성적 비교분석  
모든 산차 구성 확인, 사료 및 출하부문 분석, 향후 개선사항 검토 등

# 질병 & 생산성 안정화 유지 방안

## 기록 전산화 - 연도별 분석

구분	2008년	2009년	2010년	2011년	2012년	2013년
상시모돈수	122.2두	109.1두	109.8두	114.6두	117.1	115.5
분 만 율	84.5%	85.2%	91.7%	91.6%	93.2%	93.4%
평균총산	12.2두	12두	12.5두	12.9두	12.8두	12.9두
평균실산	11.5두	11.2두	11.4두	11.7두	11.6두	11.9두
평균이유	9.7두	9.9두	9.7두	10.5두	10.6두	10.8두
포유일수	25.7일	26.6일	21.4일	20.2일	21.8일	22.6일
비생산일수	43.8일	31.9일	28일	27.1일	26일	25.6일
모돈회전율	2.3	2.38	2.49	2.51	2.5	2.48
P S Y	22.4	23.6	24.2	25.8	26.4	26.7

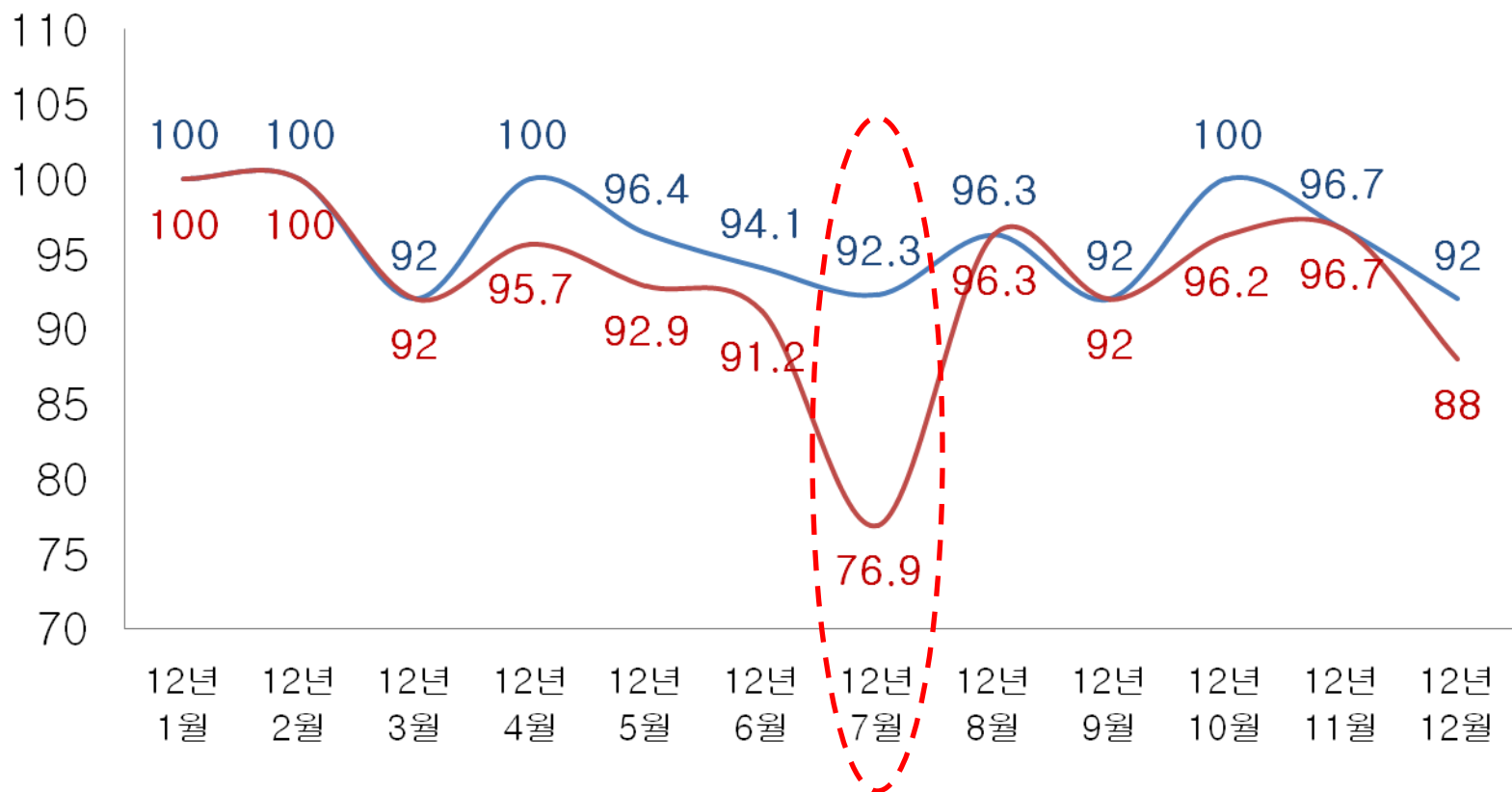
연도별 전산성적을 통한 비교 분석 -> 농장 흐름을 파악



# 질병 & 생산성 안정화 유지 방안

## 기록 전산화 - 월별 성적 분석

— 12년 수태율 — 12년 분만율

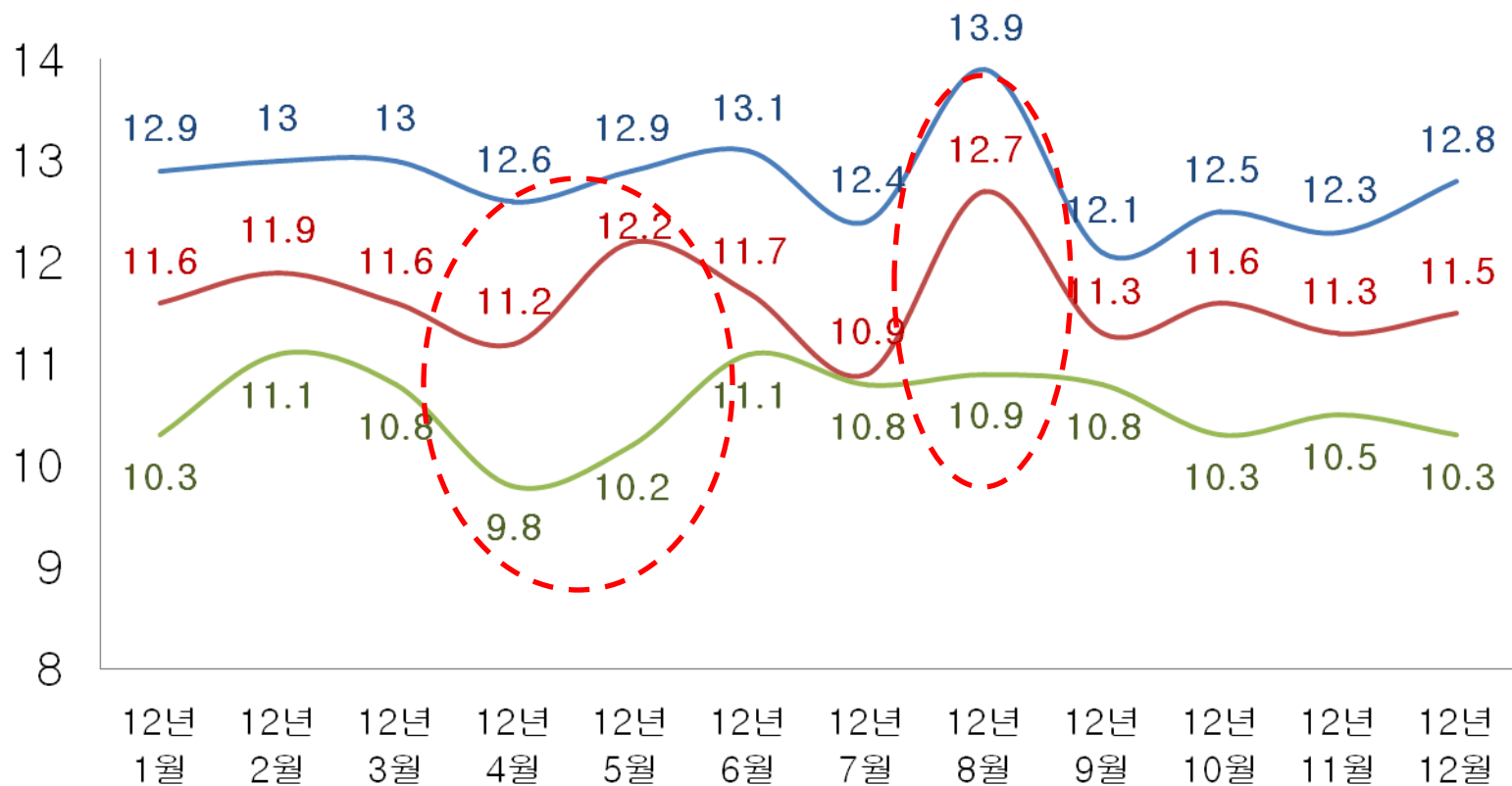


2012년 전산성적분석 -> 2013년 흑서기 모돈관리 집중, 분만율 유지/관리

# 질병 & 생산성 안정화 유지 방안

## 기록 전산화 - 월별 성적 분석

— 총산 — 실산 — 이유두수



월별 산자수 변화 분석, 이유전 폐사율 원인 규명 및 예방 관리

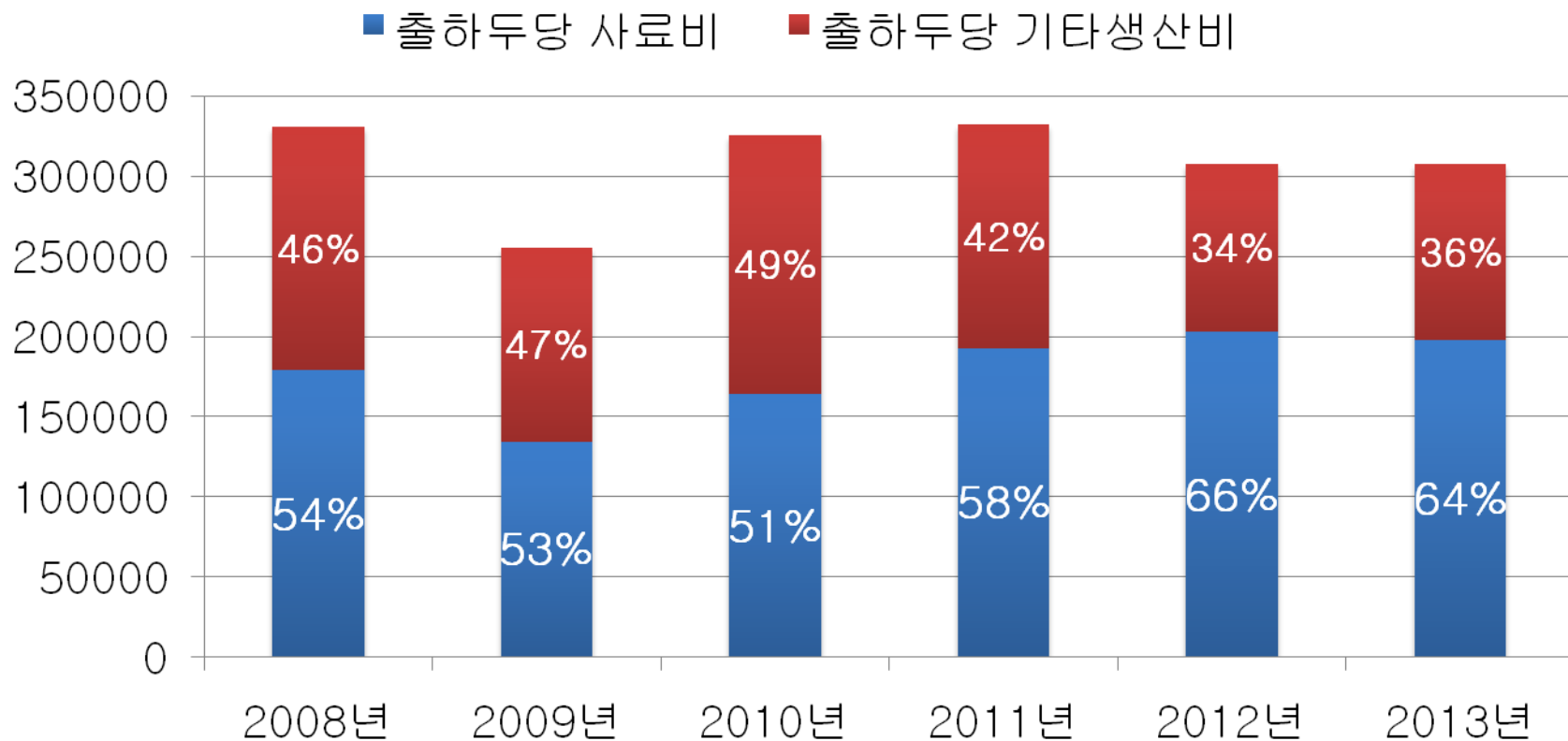
# 질병 & 생산성 안정화 유지 방안

## 기록 전산화 - 생산비 분석

구분	2008년	2009년	2010년	2011년	2012년	2013년
출하두당 사료비	179,188원	134,598원	164,391원	192,971원	203,185원	197,695원
출하두당 생산비	330,873원	255,175원	325,246원	332,294원	308,027원	307,406원
사료 Kg당 단가	487.2원	548.8원	502.2원	563.5원	566원	527.3원
사료요구율	3.11	3.09	2.82	2.82	3.03	3.25
증체 Kg당 사료단가	1,517원	1,785원	1,415원	1,613원	1,729원	1,718원
지육 Kg당 생산비	3,858원	5,335원	3,754원	3,996원	3,537원	3,509원
모돈 1두당 연간 사료비	273,628원	231,012원	320,294원	374,573원	394,049원	373,565원

# 질병 & 생산성 안정화 유지 방안

## 기록 전산화 - 출하두당 생산비 분석



08년 이후 생산비 중 사료비 비중이 점차 커지고 있어  
사료비용 절감이 최우선 과제임.

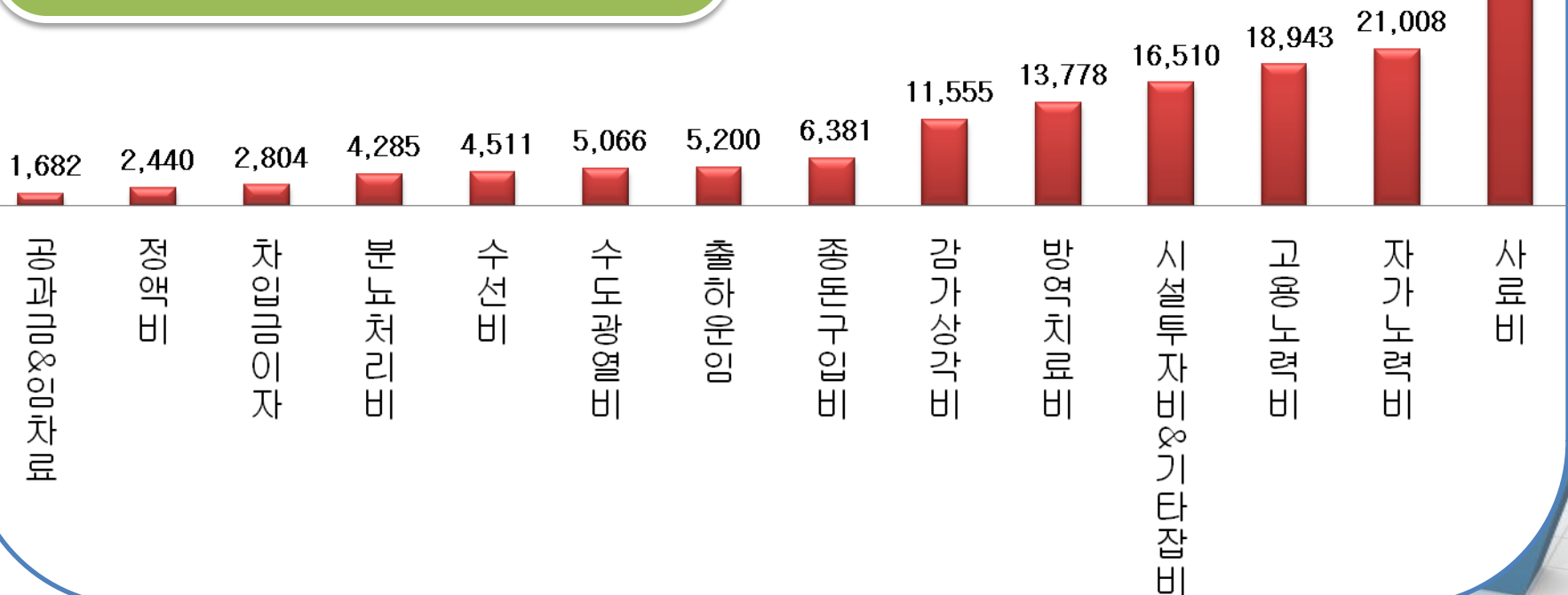
# 질병 & 생산성 안정화 유지 방안

## 기록 전산화 - 출하두당 생산비 총액 분석

연말 결산을 통한 출하두당  
생산비 총액 분석

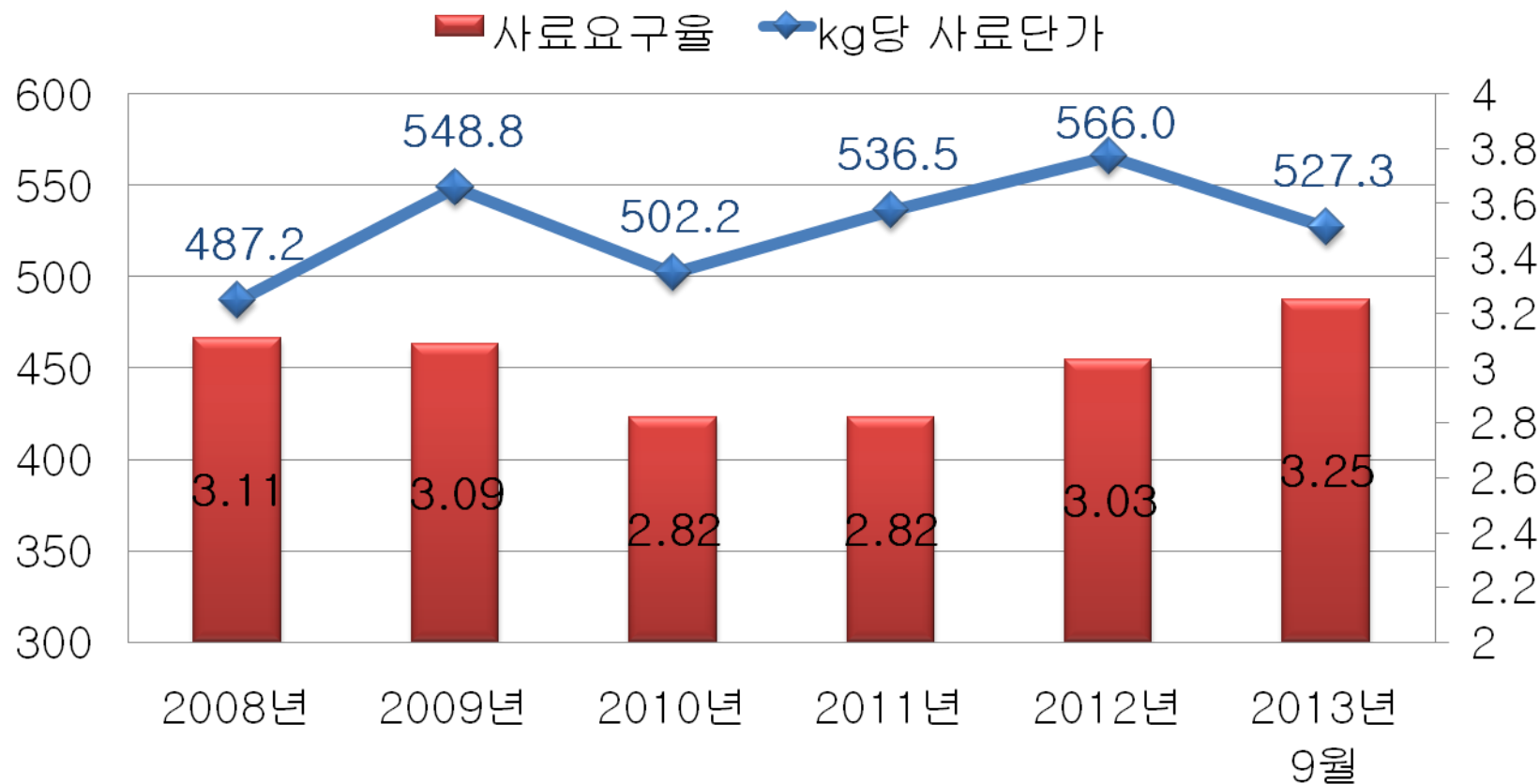
- > 타 전산관리농장과 비교분석 가능
- > 우리농장의 연도별 생산비용 변화 추이 확인/분석 가능

■ 2012년



# 질병 & 생산성 안정화 유지 방안

## 기록 전산화 - 사료단가, 요구율 분석

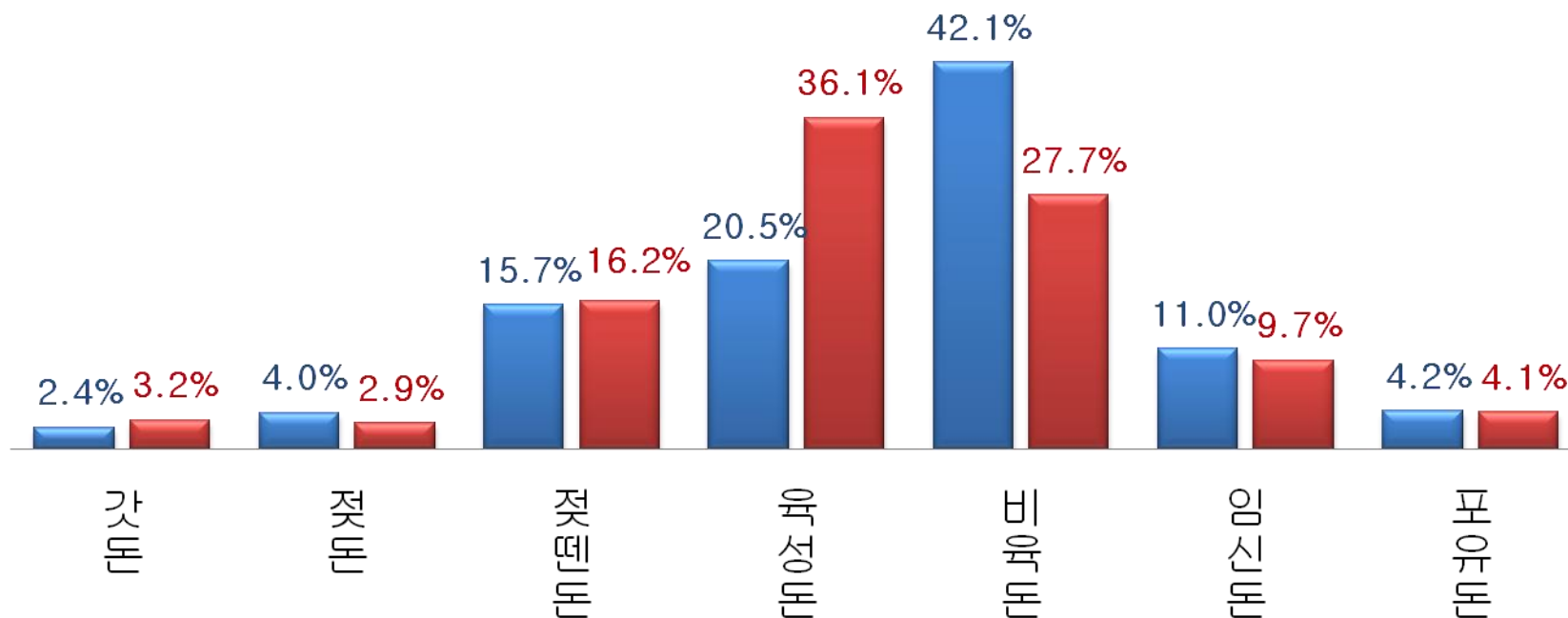


연도별 사료단가 및 사료요구율 분석

# 질병 & 생산성 안정화 유지 방안

## 기록 전산화 - 사료비율 분석

■ 2011년 ■ 2012년

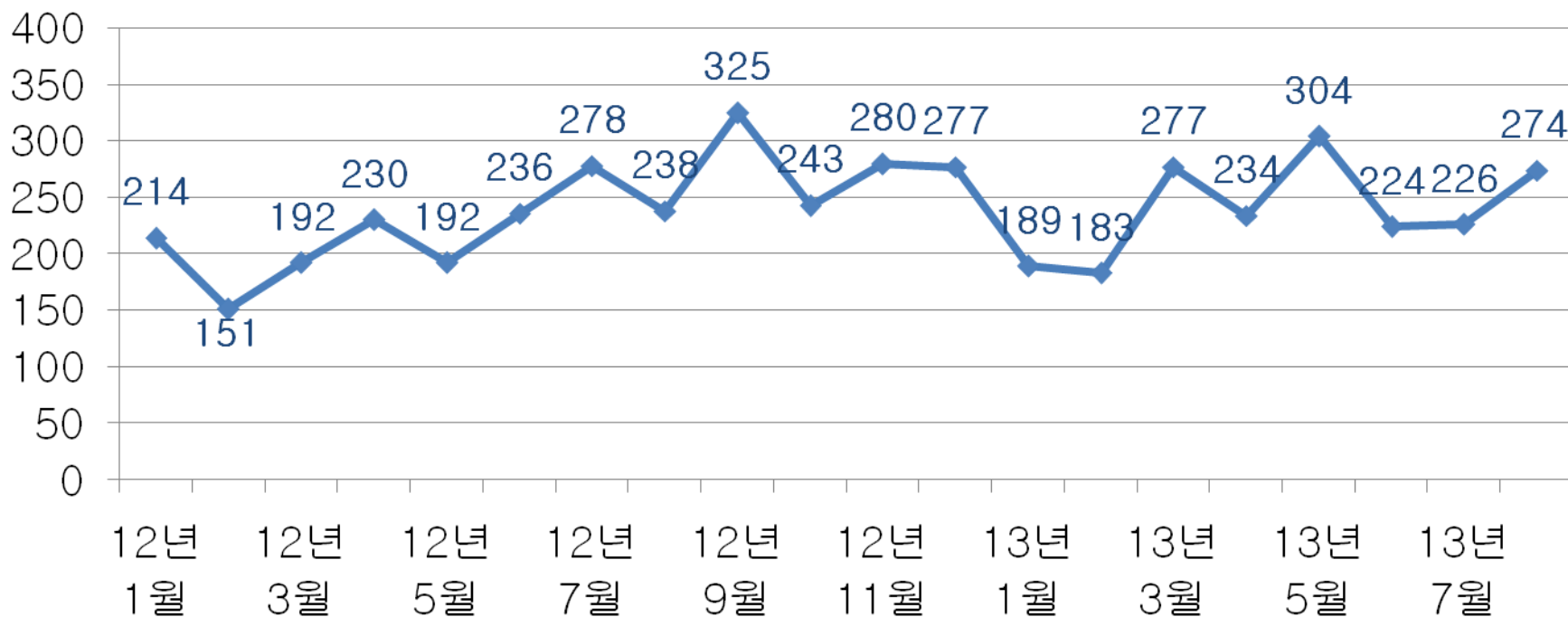


구간별 사료비율을 확인 가능  
적정 사료 비율의 유지/관리가 가능함  
자돈 사료 비율이 지나치게 높을 경우 사료 단가가 상승할 수 있음

# 질병 & 생산성 안정화 유지 방안

## 기록 전산화 - 출하분석

◆ 출하두수

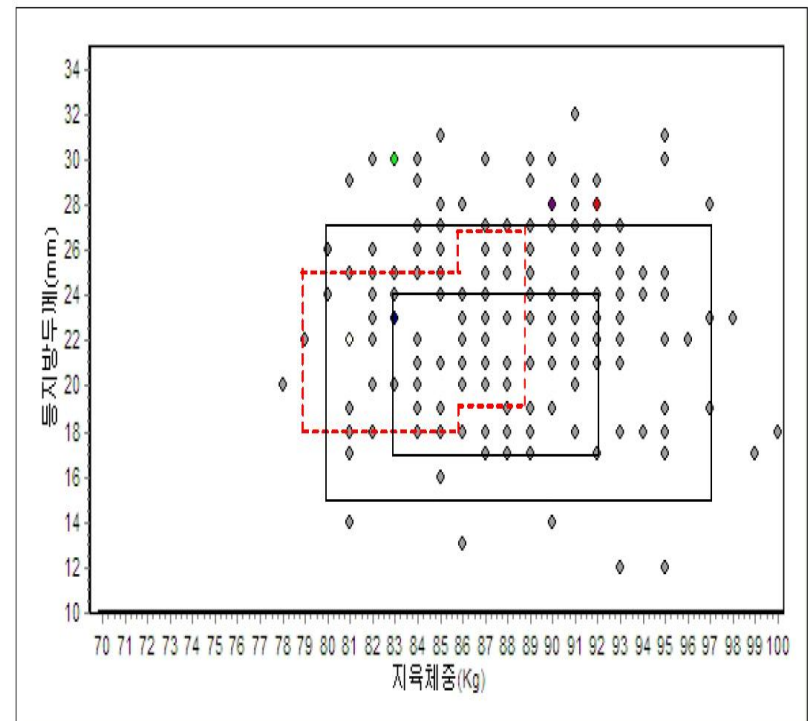
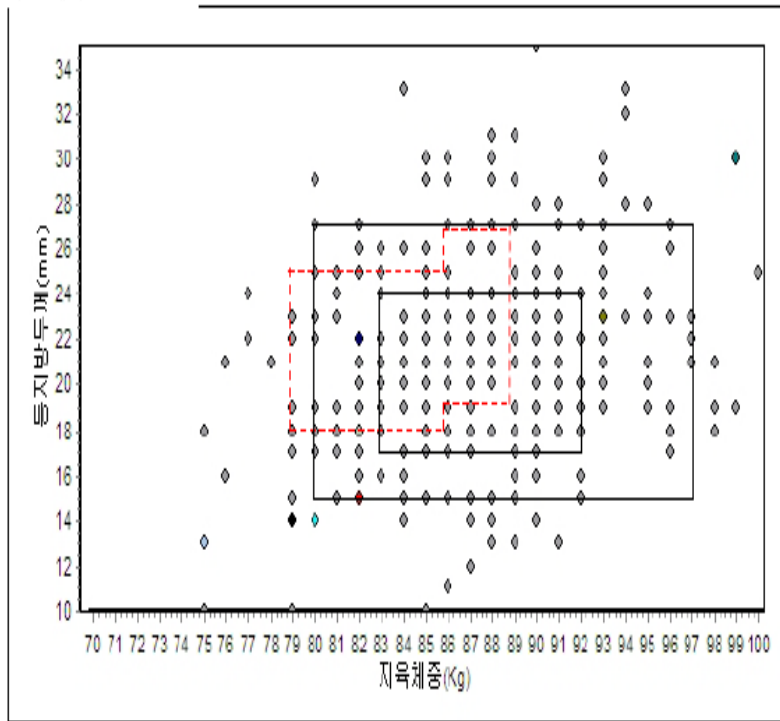


전산을 통한 월별 출하두수 관리



# 질병 & 생산성 안정화 유지 방안

## 기록 전산화 - 출하분석



전산을 통한 출하 분포도를 확인  
출하체중관리

# 질병 & 생산성 안정화 유지 방안

## 기록 전산화 - 출하두수 예측(손익분석)

부경양돈농협

양돈종합지원실

Prog. ID : S87000

### 간이출하두수예측

농장명	동화-정해옥						기준월	2013-01월
이유추 육성률	90 %	평균이유두수	10.4 두	예측분만을	94 %		PSY	26.1 두
상시모돈수	115.4 두	출하체중	114 kg	지육률	70 %		kg당 단가	3,500 원
두당사료비	196,153 원	기타 생산비	115,201 원	후보돈 도입률	40 %		두당 생산비	311,354 원

예측기간	1월출하	2월출하	3월출하	4월출하	5월출하	6월출하	7월출하	8월출하	9월출하	10월출하	11월출하	12월출하
필요요소	8월총이유두수	9월총이유두수	10월총이유두수	11월총이유두수	12월총이유두수	12월분만복수	1월분만예정복수	2월분만예정복수	3월분만예정복수	4월분만예정복수	PSY * 상시모돈수 * 이유추육성률 / 12	
두수/복	360	258	247	221	227	22	24	25	24	25		
산출방식	월이유두수 * 이유추육성률					분만복수 * 평균이유두수 * 이유추육성률	분만예정복수 * 예측분만을 * 평균이유두수 * 이유추육성률	분만예정복수 * 예측분만을 * 평균이유두수 * 이유추육성률	분만예정복수 * 예측분만을 * 평균이유두수 * 이유추육성률	분만예정복수 * 예측분만을 * 평균이유두수 * 이유추육성률		
출하두수	324	232	222	199	204	206	211	220	211	220	226	226
금액(천원)	90,493	64,798	62,005	55,581	56,977	57,536	58,932	61,446	58,932	61,446	63,122	63,122
◎ 총출하두수	2,701 두		◎ 총출하금액	754,389 천원		◎ 총생산비	840,967 천원		◎ 순이익	-86,578 천원		

전산 자료를 활용한 출하두수 예측, 생산비 예측을 통한 손익분석 가능

# 질병 & 생산성 안정화 유지 방안

## 기록 전산화 - 농가별 생산순위(벤치마킹)

부경양돈농업

양돈종합지원실

Prog. ID : S62300

산출기간 : 2012-01-01에서 2012-12-31까지

### 생산성 성적비교

순 위 : PSY(대리모제외)

순위	농장명	상시 모돈	교배 복수	사고 복수	분만 복수	이유 복수	평균 총산	평균 실산	복당 이유	총이유 두수	분만을	7일내 재귀율	평균비 생산일	모돈 회전율	PSY 대모포함	PSY 대모제외	전입율	포유 일수	위치
1		340.1	884	59	800	825	13.3	12.4	11.5	9366	92.7	91.5	23.2	2.41	27.5	27.7	41.9	26.9	+10%
2		155.8	417	46	368	379	13.5	12.6	11.4	4332	91.4	95.8	25.1	2.4	27.4	27.4	44.8	27.9	+10%
3		210.8	777	130	396	340	12.7	11.7	11.2	3801	81.7	94.2	36.3	2.45	27.4	27.4	128.7	11.4	+10%
4		193	523	66	471	503	13	11.7	11.3	5221	87.5	93.7	27.7	2.39	24.9	27	39.8	24.6	+10%
5		285.4	812	118	709	697	13.7	12.8	10.9	7603	85.8	96.5	32.2	2.45	26.7	26.7	37	20.7	+10%
6		289.4	762	63	692	718	13.1	12.1	11	7670	91.7	90.7	21.8	2.42	25.9	26.6	35.2	27.1	+10%
7	동화-정해옥	117.1	319	25	287	291	12.8	11.6	10.6	3083	93.2	93.3	26	2.5	26.5	26.5	41.7	21.8	+10%
8		230.7	602	88	535	554	12.5	12.1	11.4	6337	89	91.1	36.7	2.3	26.2	26.2	16.9	27.8	+30%
9		439	1166	67	1087	1079	12.2	10.7	10.5	11333	93	94.9	27.6	2.48	26	26	41.3	21.9	+30%
10		124.7	352	58	295	294	12.7	11.8	11	3221	82.7	89.3	38.5	2.35	25.9	25.9	49.6	24.8	+30%

전산농가간 생산성적 비교를 통한 벤치마킹 (목표설정 등)

# 질병 & 생산성 안정화 유지 방안

## 3. 기록 관리 및 전산 시스템 활용

1. 철저한 기록 관리 및 유지
  - 기록하지 않은 행위는 하지 않은 것과 같다.
2. 기록 전산화를 통한 농장 생산성적 분석
3. 전산 성적 분석을 통한 농장 개선 방향 도출
4. 월별 자료분석/피드백을 통한 개선점 모니터링
5. 경영분석을 통한 생산비 및 사료비 절감
6. 출하분석 및 출하두수 예측을 통한 수익 증대
7. 타 농가와의 비교분석을 통한 벤치마킹 및 목표 설정

# 질병 & 생산성 안정화 유지 방안

## 동화농장 사양관리 포인트



기본에 충실한 사양 관리



2주간 그룹 관리 시스템 적용



2주간 관리로 생산성적 집중



하절기 온도 관리 - 쿨링시스템



비육돈 관리 (암수분리 등)

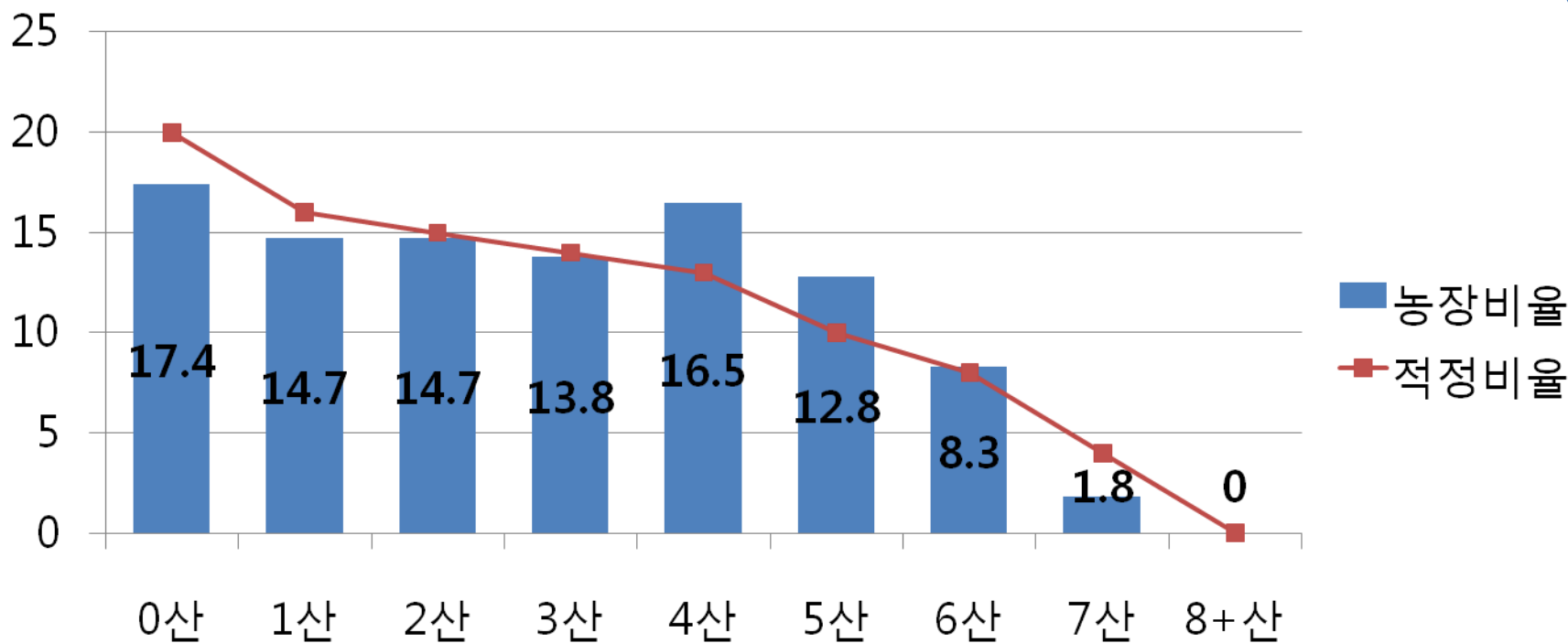
# 질병 & 생산성 안정화 유지 방안

## 4. 사양관리 - 후보돈 관리

- ✓ PRRSV 음성 후보돈 도입 유지
- ✓ 후보돈 사양 관리 철저
  - 사료 관리, 체형 관리, 초발정 체크
- ✓ 철저한 계획을 통한 후보돈 관리
  - 충분한 성성숙 유도, 초교배 체중 고려한 초교배 관리
  - 계획적인 교배 물량 확보
  - 초산 이후의 연산성, 다산성과 큰 연관

# 질병 & 생산성 안정화 유지 방안

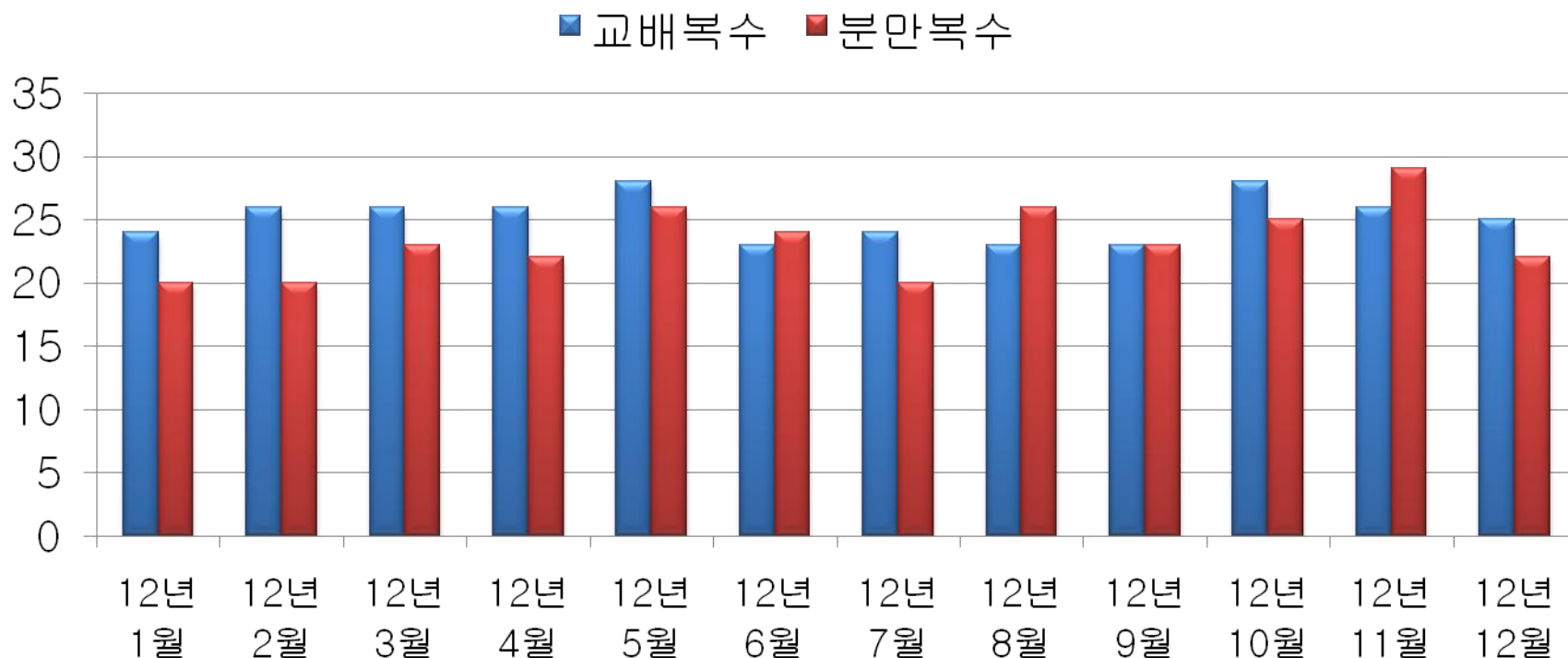
## 4. 사양관리 - 후보돈 관리



- ✓ 철저한 계획에 의한 후보돈 도입 관리
  - 농장 적정 산차 구성비율 유지
  - 농장 생산성적 안정화 유지

# 질병 & 생산성 안정화 유지 방안

## 4. 사양관리 - 후보돈 관리



- ✓ 후보돈 도입 관리로 일정한 교배/분만 복수 유지 가능
  - ✓ 발정동기화를 통한 철저한 교배복수 관리
- ✓ 월별 교배/분만 복수의 편차를 최소화하여 사육 흐름 관리



# 질병 & 생산성 안정화 유지 방안

## 4. 사양관리 - 교배, 임신, 분만 관리

- ✓ 웅돈을 적극 활용한 인공수정 실시
- ✓ 임신사, 분만사 조명, 온·습도 관리 철저
- ✓ 임신사 모돈 주차별(그룹별) 사료 급여 관리
- ✓ 2주간 관리 - 교배관리 및 업무 집중도 향상
- ✓ 2주간 관리 - 분만 집중 및 철저한 간호분만 실시
- ✓ 분만 후 초유 관리, 체미돈 집중 관리 실시
- ✓ 분만사 기구 위생적 관리
  - 견치, 단미, 거세 시 위생적인 처치 실시
  - 기구 사용 후 위생적인 관리 및 자외선 살균 소독

# 질병 & 생산성 안정화 유지 방안

## 4. 사양관리 - 2주간 관리

- ✓ 교배/분만/이유 작업의 집중화
- ✓ 집중 분만 및 이유에 의한 자돈 사고율 감소
- ✓ 교배 집중도가 높아 교배관리가 용이
- ✓ 자돈사 올인/올아웃 시스템으로 철저한 위생관리 및 질병의 수직/수평 전파 차단
- ✓ 정확한 자돈 일령 관리, 성적 관리 가능
- ✓ 임신돈 주차별(그룹별) 사료 급여 관리
- ✓ 업무 집중화를 통한 종합 생산성 향상
- ✓ 철저한 후보돈 도입 계획에 의한 교배두수 확보
- ✓ 모돈의 발정 동기화를 통한 일정 복수 유지

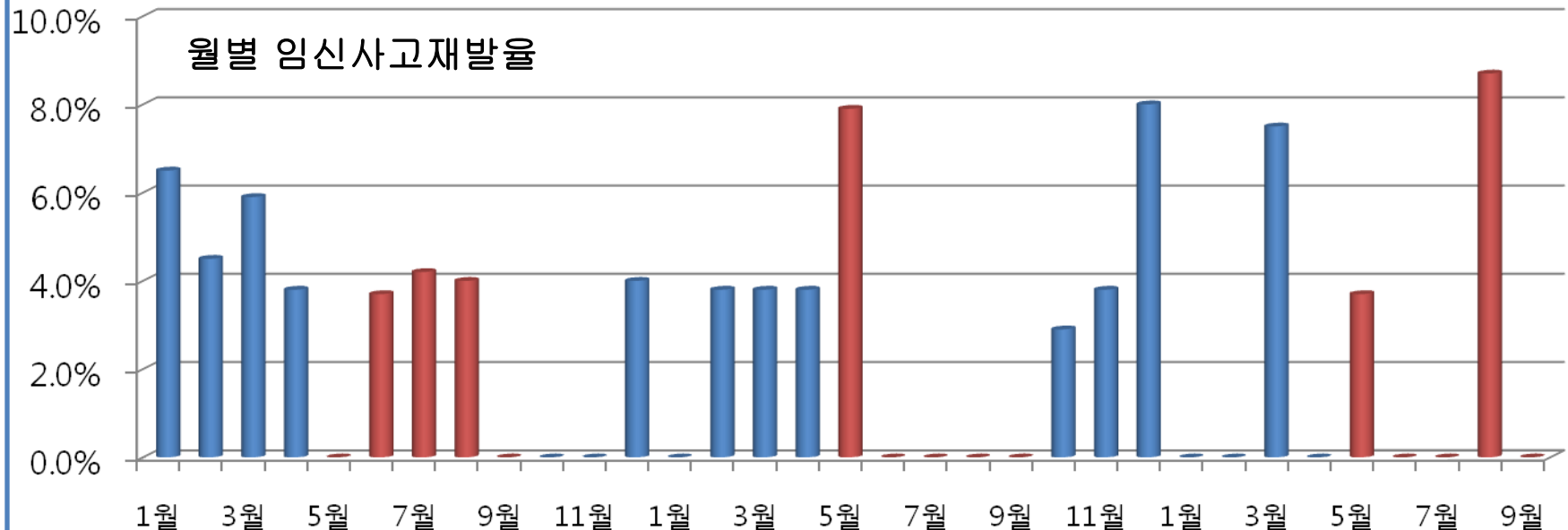
# 질병 & 생산성 안정화 유지 방안

## 4. 사양관리 - 하절기 온도 관리

11년 5월~9월 : 2.4%

12년 5월~9월 : 1.6%

13년 5월~9월 : 2.5%

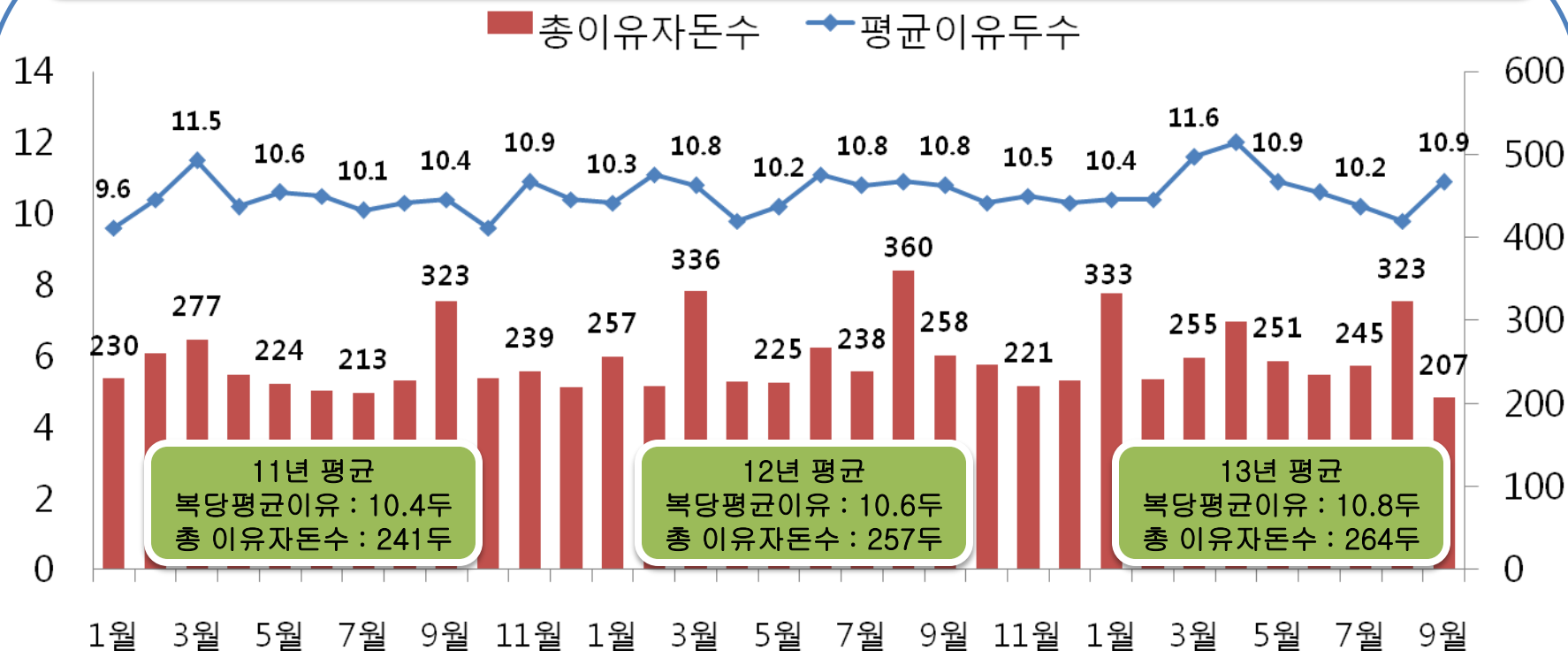


### ✓임신사 쿨링시스템 도입

- 하절기 임신돈 임신사고발생율 최소화 (교배복수 대비 임신사고복수)
- 5~9월 평균 임신사고재발율 : 11년 2.4%, 12년 1.6%, 13년 2.5%
- 하절기 수태율 향상, 높은 분만을 유지 가능

# 질병 & 생산성 안정화 유지 방안

## 4. 사양관리 - 하절기 온도 관리



### ✓ 하절기 분만사 에어컨 가동

- 이유 후 모돈 발정재귀 관리 양호
- 하절기 포유모돈 사료섭취량 유지로 이유두수 유지/관리
- 간호분만, 체미돈 관리 등으로 이유두수 유지/관리

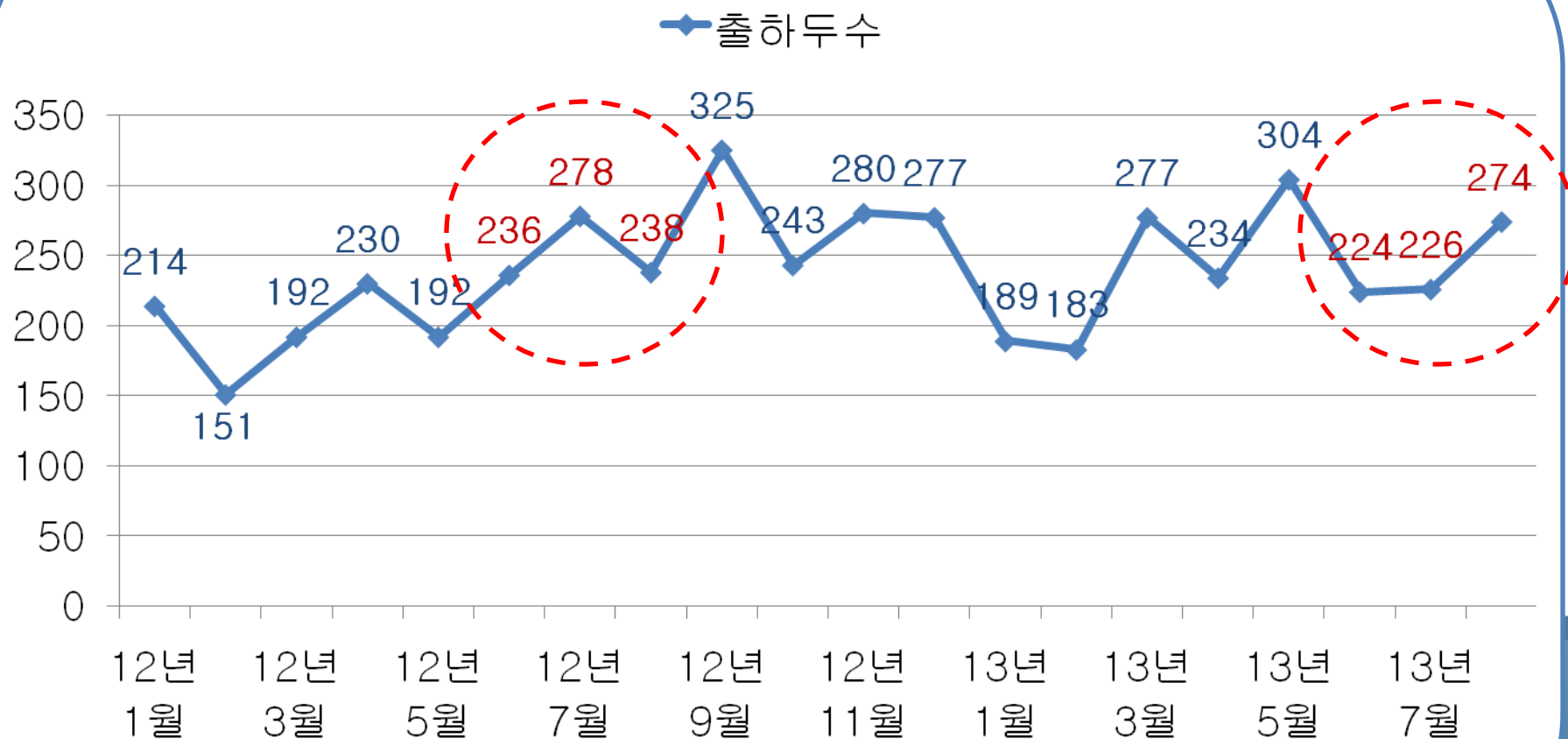
# 질병 & 생산성 안정화 유지 방안

## 4. 사양관리 - 비육돈 관리

- ✓ 육성 · 비육사 쿨링시스템 도입
  - 여름철 출하두수 유지
- ✓ 비육 후기 사료 급여
- ✓ 암 · 수 분리 사육 실시
- ✓ 비육돈 출하체중, 등급 분석/피드백
  - 출하 관리 가능

# 질병 & 생산성 안정화 유지 방안

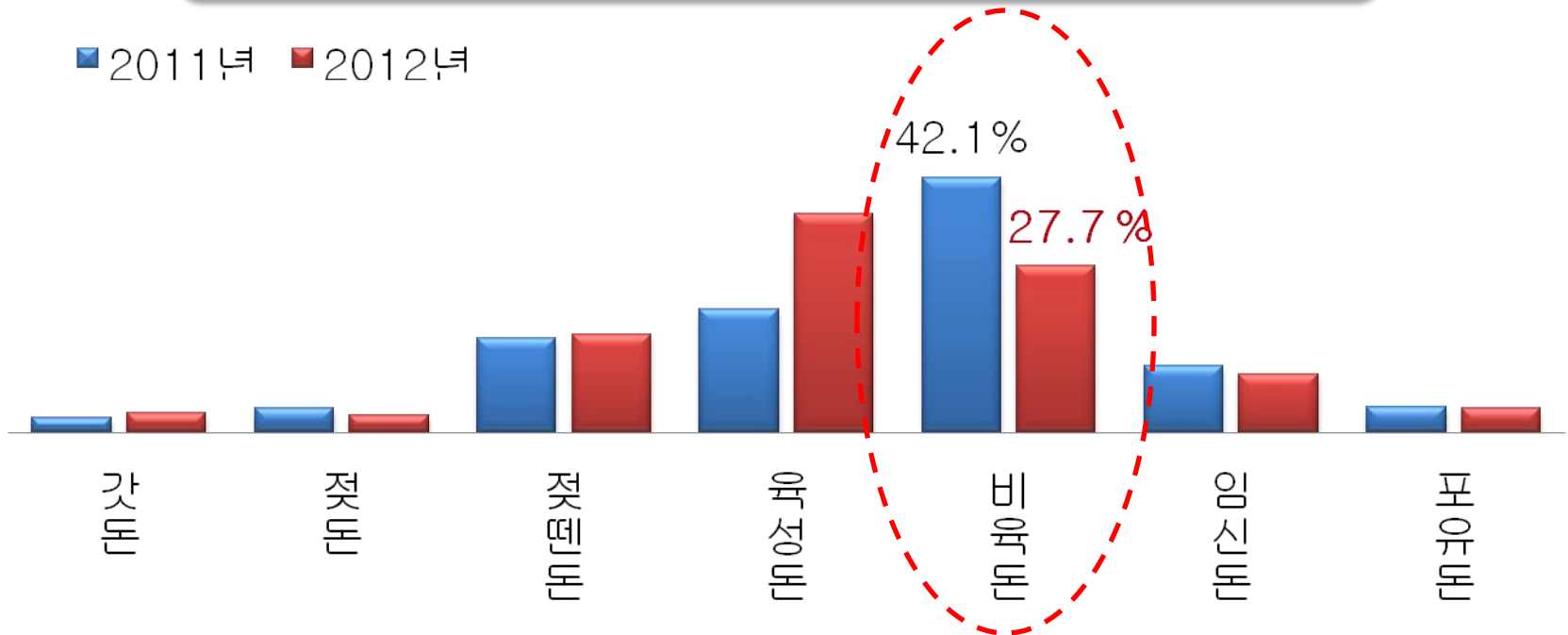
## 쿨링시스템 - 하절기 출하두수 유지



# 질병 & 생산성 안정화 유지 방안

비육 후기 사료 급여!!!

■ 2011년 ■ 2012년

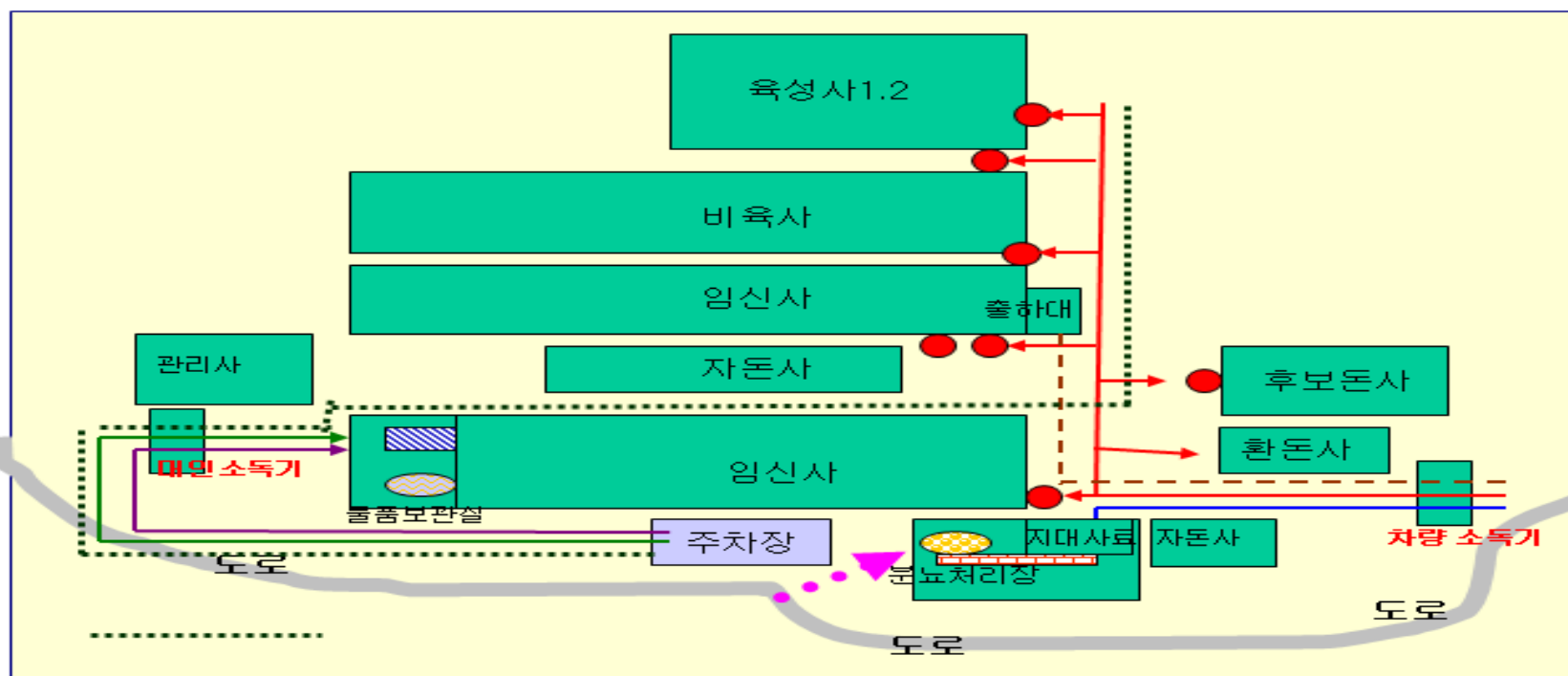


구분	출하두수	평균 도체중	평균 등지방	AB 등급 비율	1+등급 비율
2011년	2,322	87.4	23.2	85.5%	20%
2012년	2,148	86.1	23.7	81.5%	10%

# 질병 & 생산성 안정화 유지 방안

## 5. 내·외부 차단방역

동화농장 평면도 및 출입자 이동 경로



돈사 내로 진입하는 사료, 출하차량은 반드시 차량소독기 통과 후 진입  
대인의 경우 농장 외부 주차장에 주차 후 대인소독시설 통과 후 출입  
격리 후보돈사 및 환돈방을 운영하여 돈군간 차단방역 실시



# 질병 & 생산성 안정화 유지 방안

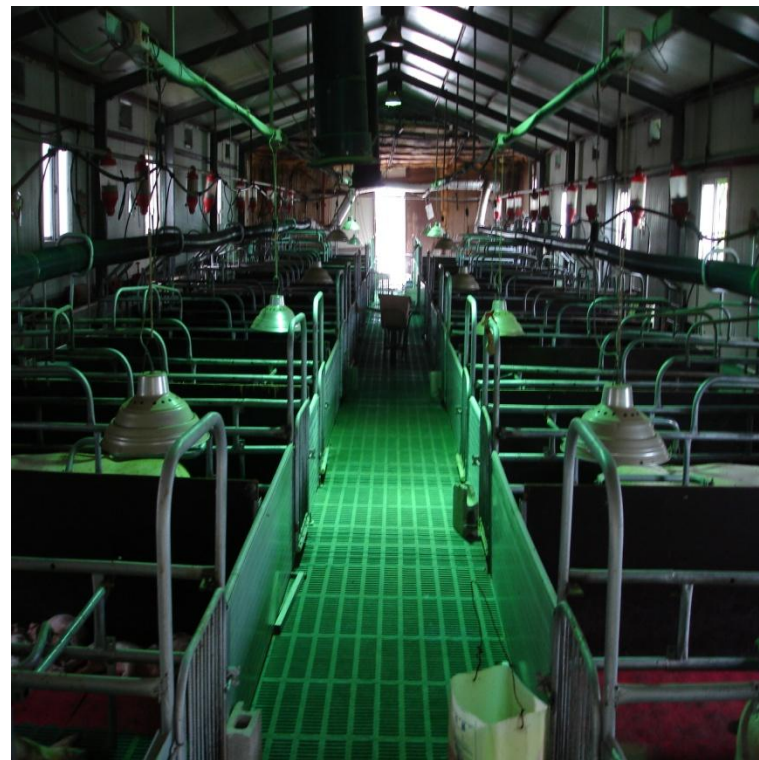
## 5. 내·외부 차단방역



농장안내문, 대인소독시설, 차량소독시설 설치 운영  
- 외부차단방역을 위한 첫걸음

# 질병 & 생산성 안정화 유지 방안

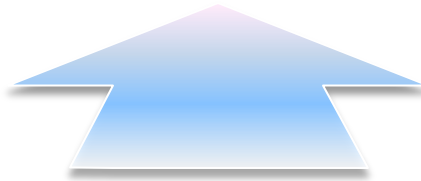
## 5. 내·외부 차단방역



돈사 내부의 철저한 위생관리  
- 내부 차단방역의 기본

# 2013년 목표

PSY 27두  
MSY 26두  
WSY  
342,000kg



기본에 충실한 농장 관리



내·외부 차단방역 철저



PRRSV 음성돈군 유지



생산성적 지속적 향상



생산비 절감 노력



**기본에 충실해야  
기초적인 경쟁력이  
확보된다.**

A photograph of two small, pink piglets in a lush green field. One piglet is in the foreground, facing left, with its head lowered towards a black and white soccer ball. The second piglet is slightly behind and to the right, also facing left. The background is a soft-focus green field under bright, warm sunlight, creating a bokeh effect with golden light spots.

**경청해주셔서 감사합니다.**